

INSTRUCCIONES DE INSTALACIÓN

Por favor, lea todas las instrucciones antes de comenzar la instalación.

1. DESCRIPCIÓN DEL PRODUCTO

El pavimento ADDE IWF (Inorganic Waterproof Flooring) es un pavimento innovador con núcleo inorgánico mineral, libre de PVC y 100% resistente al agua.

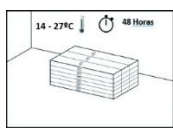
Su estructura rígida proporciona una excelente estabilidad dimensional, resistencia a impactos y facilidad de instalación mediante sistema clic sin adhesivos.

Características principales:

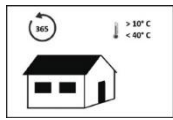
- Instalación flotante sin cola.
- 100% impermeable.
- Apto para suelos radiantes por agua (máx. 27 °C).
- Alta estabilidad frente a cambios de temperatura.
- Bajo mantenimiento.

2. ANTES DE LA INSTALACIÓN

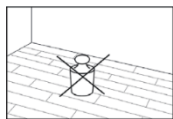
Compruebe antes y durante la instalación cada una de las laminas por si tuviesen algún desperfecto. No utilice laminas en las cuales se vean fallos o daños. Realice el montaje con la luz adecuada para poder detectar posibles laminas dañadas.



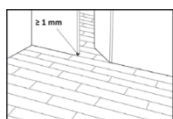
1. Mantenga las tablas a temperatura ambiente durante al menos 48 horas en el paquete sin abrir antes de empezar la instalación. La temperatura ambiente debe ser entre 14°- 27 °C antes y durante la instalación. Después de la instalación, se deben mantener los niveles de humedad relativa de la habitación entre 35- 65 % y una temperatura de 14 - 27 °C.



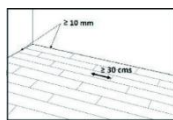
2. Los suelos no pueden instalarse en lugares donde las exposiciones de temperatura ambiente estén fuera de las temperaturas recomendadas. No deben instalarse en zonas como terrazas, solarios, saunas, caravanas o cualquier otra zona no climatizada.



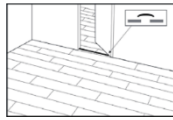
3. No deben instalarse sobre el suelo elementos que impidan el movimiento natural de dilatación de las laminas por los cambios de temperatura o humedad, como podrían ser armarios empotrados, acumuladores eléctricos pesados, muebles de cocina pesados, "islas" de cocina, etc.



4. Para la colocación de las puertas después del suelo, se recomienda dejar un espacio vertical de al menos 1 mm entre la base del marco y la superficie del suelo, para que el marco no deje presionado el suelo y éste pueda dilatar libremente.



5. Asegúrese de dejar 10 mm entre las paredes y elementos fijos tales como tubos y pilares, escaleras, encuentros con otros pavimentos, etc.



Nota: Cuando se instala alrededor de tuberías, perforar agujeros de 20 mm mayor al diámetro de las tuberías.



6. Para superficies a 500 m² y longitudes superiores a 25 metros en sentido longitudinal de la tabla y 12 m en sentido transversal, se deben realizar juntas de dilatación.

3. REQUISITOS DE LOS SUBSUELOS

El subsuelo debe estar limpio, seco, nivelado y firme.

Se deben de corregir irregularidades de mas de 3 mm medidas con regla de 2 metros, así como irregularidades de mas de 1 mm de profundidad medidas con regla de 20 cms.

En caso de instalar sobre una antigua madera pegada, se tiene que revisar que no haya tablas sueltas para fijar las mismas si las hubiera. La instalación se debe hacer en sentido transversal a la tarima de madera.

No se debe instalar sobre moquetas, linóleos o corcho. La humedad del soporte no debe superar el 2,5%.

4. INSTALACION SOBRE SUELO RADIANTE / REFRIGERANTE

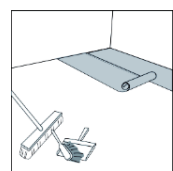
Los suelos ADDE IWF, son aptos para su instalación sobre sistemas de calefacción de suelo de agua caliente.

Antes de instalar sobre sistemas de calefacción radiante nueva, debe seguirse el protocolo, encendiendo la calefacción y subiendo la temperatura hasta el máximo durante la primera semana, mantener la calefacción al máximo durante la segunda semana y, durante la tercera semana, reducir gradualmente la temperatura hasta cero.

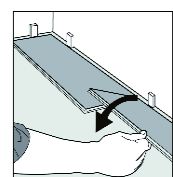
No se puede sobrepasar la temperatura de superficie máxima de 27°.

Para una instalación sobre suelo refrigerante, el fabricante del sistema deberá instalar sondas térmicas que corten el sistema antes de alcanzar el punto de rocío, para evitar condensaciones bajo el suelo.

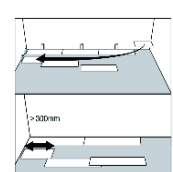
5. MONTAJE



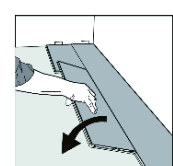
1. Después de limpiar a fondo el suelo base, instalar la capa base de alta densidad. Ponga la capa base en la misma dirección de los pisos. La capa debe estar de lado a lado sin que se solapen. Únalos con cinta adhesiva. Es necesario que la capa base a instalar lleve una barrera contra la humedad de grosor mínimo de 0.2 mm. No se recomienda la utilización de una capa base mayor a 2 mm. Siempre se deben usar bases con una resistencia a la compresión mínima de 120 kPa. (Para suelos ADDE IWF sin base IXPE)



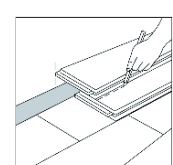
2. Comience por la esquina izquierda de la estancia. Coloque el suelo a 10 mm de la pared. Utilice espaciadores entre la pared y el piso. Para colocar la segunda tabla de la primera fila, deje caer la tabla y suavemente presione hacia abajo el extremo con la mano para que quede firmemente ajustada con la tabla anterior. Asegúrese de que ambas tablas estén perfectamente alineadas.



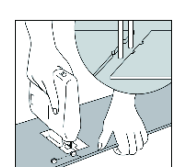
NOTA: Si observa que ambas tablas no están a la misma altura o la junta no está bien cerrada, por favor, siga las instrucciones de desmontaje en la parte inferior de la página, desmonte y compruebe si hay algo obstruyendo el cierre.



3. Comience la segunda fila con la parte cortada de la última tabla de la fila anterior. Esta tabla debe medir al menos 30 cm. De lo contrario, puede usar otro de los tablonos y cortarlos en dos. En cualquier caso, el corte de los lados cortos debe ser de al menos 30 cm de distancia.



4. Conecte las tablas en el lado largo de las tablas de la fila anterior y coloque ajustando al extremo corto de la tabla. Deje caer suavemente la tabla y presione el extremo con la mano para que quede firmemente fijada en la tabla anterior asegurándose que ambas tablas están a la misma altura. Asegúrese de que ambas tablas estén perfectamente alineadas y aseguradas en la fila anterior sin dejar ningún espacio.

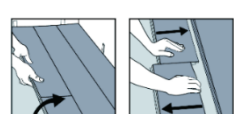


5. Para instalar la última fila coloque una tabla en la parte superior de la última fila. Coloque otra tabla en la parte superior, el lado de la lengüeta tocando la pared. Dibuje una línea a lo largo del borde estas tablas, con el propósito de marcar la primera tabla. Corte a lo largo de la línea para obtener el ancho requerido. Inserte esta tabla cortada contra la pared.



6. Agujeros para tuberías: medir el diámetro de la tubería y perforar un agujero de 20 mm de más. Corte un pedazo, como se muestra en la figura y ponga la placa en su sitio. Luego, coloque la pieza recortada en su lugar.

6. DESMONTAJE



Separe toda la fila levantándola con delicadeza a un ángulo de unos 45°. Para separar los tablonos deslícelos suavemente y sepárelos.

7. MANTENIMIENTO

Limpie el suelo regularmente con una aspiradora o una mopa en seco.

Si es necesario, el suelo se puede limpiar con un paño o fregona bien escurrida o con un limpiador para suelos laminados que sea de PH Neutro. Evite utilizar demasiada agua. Las ceras, jabones o abrillantadores pueden dejar residuos sobre la superficie. Para la limpieza de los biselados no utilice objetos puntiagudos, abrasivos o cortantes.

Para proteger el suelo, le recomendamos que utilice alfombras en las entradas. Proteja las patas de los muebles y sillas con protectores de fieltro. Para las sillas de oficina con ruedas, se recomiendan ruedas blandas.

8. GARANTÍA

El suelo está garantizado durante 15 años para uso doméstico y 5 años para uso comercial de cualquier defecto de fabricación que pudiera tener y garantiza la resistencia al desgaste (resistencia a la abrasión), en condiciones de uso normales.